

Zaťaženosť Západných Tatier v okolí Chaty pod Náružím rekreačnými aktivitami

F. Petrovič, P. Bezák: Load of the Západné Karpaty Mts in the Vicinity of the Chalet Chata pod Náružím. Život. Prostr., Vol. 41, No. 6, 322 – 324, 2007.

The carrying capacity of the high-mountain landscape is significantly influenced by the intensity of human impact on its ecosystems. One of the main factors determining the intensity of impacts is the number of people visiting or influencing the given ecosystem. In the areas with the highest level of protection this impact is located on the tourist paths and chalets. Information about the human impact on the landscape can be given also by the documentation of the attendance of single chalets (lodgings) during several years. The attendance of the selected lodging sites of the Západné Tatry Mts (Chata pod Náružím) is a possible basis for the complex assessment of the human impact on natural high-mountain environment.

Ekologickú únosnosť krajiny chápeme ako synteticky poňatú účelovú vlastnosť krajiny, ktorá vyjadruje mieru prípustného (vhodného) využívania krajiny antropickými aktivitami. Ekologicky únosne využívané je také územie, kde sa napriek jeho využívaniu nenarušia alebo nezničia prirodzené vlastnosti, procesy a vzťahy medzi prvkami krajiny (abiotickými, biotickými a socioekonomickými), ani kvalita životného prostredia.

Únosnosť vysokohorskej krajiny je do značnej miery ovplyvnená intenzitou vplyvu človeka na jej ekosystémy (Kubíček, Hrnčiarová, 1999). Jedným z hlavných faktorov intenzity vplyvu je počet ľudí, ktorí navštívia, prípadne ovplyvnia daný ekosystém. V oblastiach s najvyšším stupňom ochrany sa tento vplyv lokalizuje hlavne na turistické chodníky a chaty. Výskum sa preto zameriava na sezónne sčítavanie turistov na týchto lokalitách. Informáciu o vplyve človeka na krajinu môže podať aj zdokumentovanie návštevnosti jednotlivých chát (ubytovní) za obdobie niekoľkých rokov. Práve okolie chát je najviac poznačené aktivitami človeka, nakoľko návštevníci tu zotrávajú najdlhšie. Návštevnosť vybranej ubytovacej lokality v oblasti Západných Tatier (Chata pod Náružím) je jedným z možných podkladov pri komplexnom hodnotení vplyvu človeka na prírodné prostredie vysokohorského rázu.

Chata pod Náružím leží v Červenci v Západných Tatrách, v nadmorskej výške 1 420 m, obklopená Babkami, Malou a Veľkou kopou, Ostrým a Sivým vrchom. Bola postavená r. 1969 a prestavaná v r. 1999 – 2000. Z konečnej autobusovej zástavky v obci Jalovec je dostupná peši zhruba za 2 – 2,30 h. (v letných mesiacoch) po modrej turistickej značke.

Chata je ideálnym východiskom hrebeňových túr, ktoré začínajú v tejto oblasti na vrchole Babiek (1 566 m n. m.), pokračujú Ostrým a Sivým vrchom cez Brestovú, Salatín, Pachoľu, Baníkov a končia až na Kasprovom vrchu. V chate je k dispozícii 30 lôžok v troch izbách, núdzovo je možnosť ubytovania v štíte, ktorý má kapacitou asi 20 osôb.

Návštevnosť

Návštevnosť Chaty pod Náružím sme začali spracúvať po jej prestavbe, ktorá sa uskutočnila v r. 1999 – 2000, na základe zachovaných návštevných kníh od začiatku augusta 2001 do konca augusta 2005 (obdobie august 2005 – december 2006 sa ešte spracúva). Chata má sezónnu prevádzku v mesiacoch júl a august, zvyšok roka je v prevádzke len počas víkendov, t. j. od piatku do nedele. Z návštevných kníh sme spracovali informácie o počte ubytovaných osôb (rozdelených podľa pohlavia), počte nocí a bydlisku návštevníkov.

Návštevníkov od r. 2001 neustále pribúda, relatívne stabilný je počet osôb, ktoré sem prídu v letných mesiacoch (júl, august), pohybuje sa na úrovni 200 osôb za mesiac. V auguste je návštevnosť najvyššia v roku, naopak, najnižšie počty návštevníkov sme zaznamenali v januári a v jarných mesiacoch apríl a máj. Rovnaká je aj situácia v počte osobo-nocí, najvyššie hodnoty sú v mesiacoch august a júl – počas školských prázdnin, najnižšie po začiatku školského roka v októbri a v novembri, keď dosahujú len tretinové hodnoty letných mesiacov (obr. 1).

Pri pohľade na návštevnosť na základe pohlavia vidno, že vyše 60 % návštevníkov tvoria muži (tab 1.), pričom podiel osobo-nocí je ešte vyšší (vyše 62 %). Podiel žien z celkového počtu návštevníkov však každý rok stúpa, z 34 % r. 2002 sa zvýšil na 39 % r. 2005 (stav k 31. 8. 2005).

Za sledované obdobie na chate prenocovali turisti z 289 sídel (obcí a miest) z desiatich krajín: Českej republiky (90 obcí), Bulharska (1), Francúzska (1), Litvy (1), Maďarska (1), Nemecka (3), Poľska (4), Španielska (1), USA (1), Veľkej Británie (2). Zo Slovenska navštívili chatu turisti zo 184 obcí.

Najčastejšími návštevníkmi chaty sú obyvatelia dediny Bobrovec a mesta Liptovský Mikuláš. Turisti z týchto dvoch sídel tvorili v sledovanom období vyše 50 % návštevníkov chaty, pričom v posledných rokoch tvoria takmer 60 %. Zo zvyšovaním podielu návštevníkov sa zvyšuje aj podiel týchto sídel na počte osobo-nocí.

* * *

Neustále sa zvyšujúci celkový nárast počtu návštevníkov (Kol., 2005) zvyšuje aj riziko narušenia ekosystémov prostredníctvom väčšieho tlaku na prírodné prostredie cez ľudské aktivity. Základné informácie (ako je počet návštevníkov) môžu pomôcť pri stanoveneí únosnej miery pred degradáciou vysokohorského



Chata pod Náružím je jednou z mála vysokohorských chát v Západných Tatrách. Foto: F. Petrovič

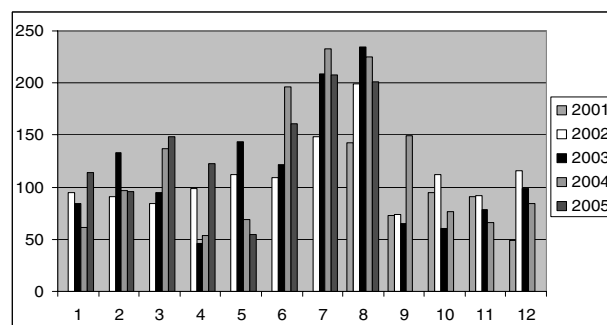
Pohľad na NPR Mních, v pozadí Liptovská kotlina a Nízke Tatry. Foto: F. Petrovič



1. Celkový počet ubytovaných návštevníkov v Chate pod Náružím podľa mesiacov v roku (august 2001 – august 2005)

Tab 1. Podiel mužov a žien z celkového počtu návštevníkov Chaty pod Náružím (august 2001 – august 2005)

	Muži [%]		Ženy [%]	
	návštevníkov	prenocovaní	návštevníčok	prenocovaní
2001	62,75	60,26	37,25	39,74
2002	65,44	64,08	34,56	35,92
2003	62,29	62,63	37,71	37,37
2004	62,43	64,27	37,57	35,73
2005	60,76	62,23	39,24	37,77



prostredia. Z tohto hľadiska treba hodnotiť aj tento zdroj čiastkových informácií, ktorý by nemal chýbať pri komplexnom hodnotení vplyvu človeka na krajinu.

Naša analýza prináša primárne údaje o presnom počte ubytovaných návštevníkov, ktorí vplývali nielen na okolie Chaty pod Náružím, ale vo väčšine prípadov aj na širšie územie Západných Tatier poväčšine realizáciou turistických aktivít. Aj na základe získaných údajov (pomerne nízke počty návštevníkov) usudzujeme, že miera vplyvu človeka je v oblasti Západných Tatier výrazne nižšia, ako v turisticky vyhľadávanejších Vysokých Tatrách. Výrazné rezervy v ubytovaní počas roka nepriamo poukazujú aj na nižšiu zaťažiteľnosť Západných Tatier existujúcimi službami či formami antropických aktivít. Tento fakt sa preto musí i podieľať na celkovo nižšom stupni vplyvu človeka na túto oblasť Západných Tatier.

Výskum sa realizoval s podporou projektov VEGA 2/4132/04 – Vplyv zvýšeného prísunu dusíka a fosforu na alpínsky

lúčny ekosystém a KEGA 3/5070/07 – Metódy a modely identifikácie a klasifikácie diverzity a zmien krajiny.

Literatúra

Kubiček F., Hrnčiarová T.: Ecological Carrying Capacity of Landscape on the Selected Territory of the Tatra National Park and its Protective Blt. Ekológia (Bratislava), 18, 1999, p. 198 – 199.

Kol.: Monitoring návštevnosti Tatier (5. – 7. augusta 2004). Zakopane : Wydawnictwa Tatrzańskiego Parku Narodowego, 2005, 93 s.

Doc. RNDr. František Petrovič, PhD., Katedra ekológie a environmentalistiky Fakulty prírodných vied Univerzity Konštantína Filozofa v Nitre, Trieda A. Hlinku 1, 949 01 Nitra, fpetrovic@ukf.sk

RNDr. Peter Bezák, PhD., Ústav krajinnej ekológie SAV Bratislava, pobočka Nitra, Akademická 2, 949 01 Nitra peter.bezak@savba.sk

Pohľad na Sivý vrch zo záveru Jaloveckej doliny. Foto: F. Petrovič

