

Program obnovy českého venkova, jeho tradice a současnost

M. Kyselka: Program of the Czech Countryside Restoration – Its Tradition and the Present. Život. Prostr., Vol. 32, No. 3, 117–121, 1998.

The present Czech village is experiencing disintegration of collectivist agriculture and influence of market economy as certain crisis – similarly as it was during the hard pressure of socialist collectivisation. Just the adaptability to the given conditions and utilisation of positive effects is an aspect of the Czech countryside that has a long tradition. It is expressed also in the opinion to architectural shape of the dwelling house in rural settlements. In comparison with the conservative tradition especially of western villages that honour and copy the local type of houses for centuries, the Czech villager copies the modern patterns from towns – up to the present. Recently rural houses have been built in functionalistic style, now they are built in post-modern style. However the urbanism of villages was negatively influenced by neo-functionalistic tendencies. For this reason the countryside restoration program is very important, because it gives also for small, not central villages qualified territorial plan. After its discussion and approval it is possible to realise the unavoidable village restoration within the frame of the mentioned program. Possibilities of financing these activities lie in restoration and conservation of rural settlements and services, in complex arrangement of common areas, common greenery, reconstruction of local communications and common lighting. Territorial plans, education and consultancy oriented to development of the countryside, integrated projects of rural microregions, especially the associations for building of the common infrastructure are also granted. Villages achieving excellent results compete and they are rewarded in the competition "Village of the Year".

Současná česká a relativně dosti odlišná moravská vesnice prožívá další ze svých vývojových etap. Přestože rozpad kolektivního zemědělství (které se tak docela nerozpadlo) a dosti drsné projevy tržního hospodářství (které přineslo řadu oživení) českou vesnici otřásají podobně, jako kolektivizace před čtyřiceti až padesáti lety – je možno alespoň mírně optimisticky konstatovat, že venkov stále projevuje svoji tradiční flexibilitu a negativní vlivy trhu, které se dosti výrazně projevují ve městech, drží vesnice dosti pod kontrolou. Venkov se dokázal také vyrovnat, a pak vytěžit i z kolektivizace. Naopak, prožívá řadu potíží, o kterých město téměř neví – třeba se stále omezovanější veřejnou dopravou.

Stabilita a další rozvoj venkova, který je teritoriálně nejrozsáhlejší částí území ČR (ve venkovských sídlech do 5000 obyvatel žije nejméně 40 % obyvatelstva) je také

základem stability celého státu. Proto český venkov potřebuje jasný program svého dalšího vývoje – dnes se říká *vizi*. A měla by to být konsensuální vize politická, koncepce podpory státem, ale i celou občanskou společností. Aby však takový program obnovy a rozvoje venkova mohl být navržen, a pak reálně uskutečněn, abychom mohli porozumět současné etapě jeho vývoje, měli bychom tuto vizi alespoň částečně extrapolovat z projevů vývoje života na venkově nejméně od počátku tohoto století, kdy byla naše vesnice ještě zdánlivě zcela patriarchálně idylická, plna lidové architektury, umění a zvyků. Přestože české země byly v té době nejindustrializovanější částí rakouské monarchie, zemědělstvím se živilo více jak 60 % obyvatelstva a ještě před II. světovou válkou 40 %.

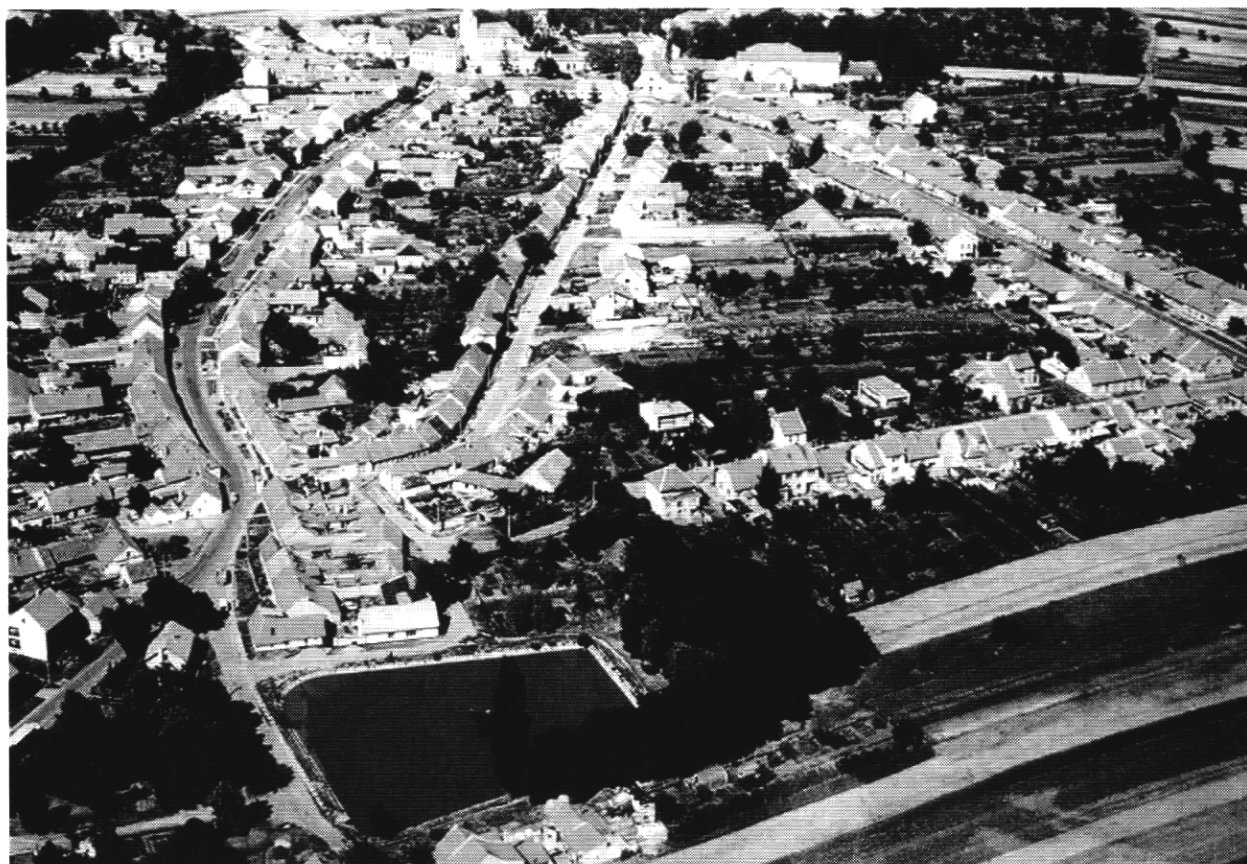
Už před sto lety se však projevovala flexibilita české vesnice tak výrazně, že je vhodnější návrat až na venkov

konce 18. století, z něhož se nám lecos zachovalo a je dokladem nejen hmotné kultury. Z vývoje českého venkova z tohoto poměrně dlouhého historického období, kdy na vesnicích určitě přežívala řada jevů starších (až středověkých), je možno odvodit dosti obecnou charakteristiku venkovské flexibility. Zní to lépe jako adaptability nebo dokonce přizpůsobivosti, ale jde v podstatě o schopnost pozitivně reagovat na negativní změny. Před soustředěním pozornosti na jevy architektonické a urbanistické jen malý příklad řešení krizového vývoje vesnic na Českomoravské vrchovině, kde ve třetí čtvrtině 19. století definitivně zkrachovala těžba železné rudy a tavba železa dřevěným uhlím. Ostravské hutě tyto primitivní technologie prostě zničily a početné obyvatelstvo Vysočiny, které tato výroba živila, se ocitlo na mizině. Podstatná část – asi třetina – odešla nikoliv do měst, ale do Ameriky, a ti zbylí se adaptovali na zpracování dřeva. Počet obyvatel vesnic se brzy doplnil na starý stav. Dnes nás ubývá nejen na vesnicích.

Z dokumentace poměrně četných příkladů venkovské flexibility od konce 18. století dosti zřetelně vyplývají dva přístupy ke tradicím. Výrazný počet nebohatých sedláků a chudších domkařů udržoval a stavěl jednoduchá jednotraktová obydlí zcela středověkého, podle některých historiků gotického typu. Na horských okrajích ČR se takových, převážně dřevěných domů s různě tvarovanými štíty, stále ještě dosti zachovalo. Tady je chudoba, t.j. nízká produktivita zemědělství, spojena s tradicí a v romantických představách a chalupářských rekonstrukcích jsou tyto domy považovány za zdroj tradiční národní kultury. To by ovšem musel prokazovat i další vývoj venkovského bydlení a hospodářství v tomto "gotickém" duchu. Ve srovnání s rakouskou, německou (zvláště bavorskou), švýcarskou, italskou, anglickou a skotskou vesnicí, které nesou výrazně trvalé znaky středověkých tradic v architektuře, náš venkovan nejen novostavbu, ale ani rekonstrukci svého domu nerealizuje jako repliku dědova nebo pradědova domu. Má-li peníze a síly nepostaví ani volnou kopii starého domu – byť na stejném místě a často i základech. Je totiž flexibilní a v 18. a 19. století, kdy sice byl zcela bez katalogů módních vzorů, šel si však vybrat do blízkého městečka, města a posléze i do Prahy do nejmodernější – nejmódnější – co se právě stavělo. A tak vznikla půvabná stavení jihočeské selské renesance (vzorem je Český Krumlov) nebo hanáckého lidového baroka (se vzory v Olomouci a Náměšti na Hané), lidového empiru, ale i jihomoravské venkovské secese (Brno, Vídeň). Vyzbrojeni těmito trendy, které jsou přímo geneticky zakódovanými znaky národní duše, stavíme pak roztomilý venkovský český kubismus na sokolovnách a kempeličkách. Při tak silných tradicích kontinuální diskontinuity (Masaryk v Hovorách s TGM), t.j. také trvalé modernizace architektonického

výrazu venkovského domu podle právě panujících nebo mírně zpožděných módních vzorů, se pak nelze divit silnému fenoménu venkovského funkcionalismu. Zde již nastupují kvalifikovaní městští architekti. První projevy následovníků Le Corbusiera a našich mistrů funkcionalistů se objevily nesměle na malých městech a vesnicích již ve třicátých letech a těsně po II. světové válce. Etapa socialistického realizmu se na vesnici odrazila jen na chudé výzdobě nízkopodlažních družstevních bytovek a na sedlových, případně valbových střeších jinak nevýrazných rodinných domů. Masivní nástup neofunkcionalismu nastal již na počátku šedesátých let. V této etapě i stavby samy o sobě dobře, proporcčně architektonicky navržené, s plochými střechami, opravdu vážně narušily, nebo přímo rozbily základní strukturu obrazu vesnice (bílé obložené spořitelny na náměstích malých měst jsou proti těmto vpádům ještě velmi snesitelné). V obcích, kde to finanční prostředky stavebníků, bohatě podporovaných státem (který věděl, že vlastník rodinného domu emigruje na západ jen výjimečně) dovolovaly, vyrostly skupiny "šumperáků" a jiných typů neofunkcionalistických hranatých domů. Řadové, dvoj- i solo domky s plochou střechou, horizontálními okny, širokými terasami a kuchyňkami jen pro vaření, charakterizují obce se stabilizovaným a slušně nebo dobře vydělávajícím pilným obyvatelstvem. Žel, také s problematickým vkusem. V průběhu poválečného vývoje byly v těchto obcích postaveny také četné objekty občanského vybavení ve výrazně neofunkcionalistickém stylu. Školy, školky, samoobsluha a pohostinství z toho období se vyznačují většinou typovým funkcionalistickým tvaroslovím, ale zároveň i jistou bezduchostí. Řada výjimek v historickém prostředí malých měst a vesnic potvrzuje pravidlo. Nástup postmoderny nebyl většinou našich architektů a vůbec ne stavebníků rodinných domů pochopen jako návrat ke tradicím, ale jako další nová móda – tentokrát podporována četnými zahraničními katalogy. Pozitivně to znamenalo návrat sedlových střech a detailů – více-méně rakouského nebo skandinávsko-amerického stylu. Tak můžeme na jedné delší ulici větší vesnice sledovat bohatě diferencovaný vývoj architektury a objemu rodinných domů: čím soudobější a bohatější, větší a "modernější", tím většinou méně vkusný.

Jestliže ovšem "moderna" selské renesance, baroka a secese ve své době znamenala něco nového jen architektonicky a urbanistická struktura zůstávala a vyvíjela se organicky a v kontextu s tradičním půdorysem dědiny, pak vlivy funkcionalismu zasáhly dosti radikálně i do urbanistické skladby. Ve zřejmém rozporu s tradicí se objevuje rytmus pravouhle řazených, stále častěji volně stojících domů – nejen na východní Moravě pod vlivem oblíbených zlínských domečků. Dosud málo úspěšně usiluje doc. M. Baše z pražské Fakulty



Moravská obec Telnice zvítězila v soutěži Programu obnovy venkova a stala se Vesnicí roku 1995 (celkový pohled)

architektury o nový, skutečně venkovský urbanismus – tvorbu návsi a ulice jako obytného prostoru. I velmi konzervativní starostové a zastupitelé obcí se vztahem ke tradici požadují zastavovací plány pro výstavbu poměrně četných rodinných domů jako pravidelné rytmy pravouhlého rastru.

Ale právě z hlediska urbanistického vývoje se blýská na lepší časy. Program obnovy venkova, vyhlášený vládou ČR již r. 1991 po vzoru Rakouska a Německa (zejména Bavorska), reagoval na svobodný demokratický vývoj po listopadu 1989. Spontánně se zhroutil středisková soustava osídlení. I velmi malé obce, ve struktuře středisek odsouzené "na dožití", se politicky osamostatnily od větších, přednostně dotovaných ve všech oblastech. Četné vesnice – často o 150 až 300 obyvatelích s minimálními rozpočty – projevují podivuhodnou, i když do budoucna méně nadějnou vitalitu k dalšímu rozvoji. Vládní program na to nejen reagoval, ale přímo inicioval zpracování územně plánovací dokumentace jako zásadního podkladu řízení rozvoje. Dříve se totiž

zpracovávaly územní plány převážně jen pro střediskové obce. Rozvoj těch ostatních, např. obcí "trvalého významu" nebo "sídla zemědělského závodu" už podléhal jen řízení o územním rozhodnutí, často spojeném se stavebním povolením – bez územně plánovací dokumentace. Nelze tak mluvit o živelnosti, ale stejně ani o komplexnosti.

Program obnovy venkova tedy přinesl pro četné menší a malé obce výrazně pozitivní perspektivu, ale i ty větší, které územní plány měly, získaly alespoň část státních prostředků na revizi, případně novou dokumentaci rozvoje území. Ta už je šita na jedné straně na míru trhu – s plochami pro podnikání – výrobu i služby, bydlení různých kategorií, rozvoj centra a náročnější dopravní řešení – bez velkého respektu k půdnímu fondu, ale na druhé straně se silným důrazem na tvorbu a ochranu životního prostředí. Územní systémy ekologické stability jsou integrální částí územních plánů všech stupňů. Inženýrská infrastruktura, zejména kanalizace a čistírny odpadních vod, veřejné vodovody, ale

i tak poměšující plyn a telekomunikce, tvoří nedílnou složku komplexního urbanistického řešení. Ovšem plyn a telefon se realizují velmi rychle. K tomu bohatá fotodokumentace (včetně letecké) objevuje kvality i nedostatky obce i jejich obyvatelům. Hlavní zásady projektů se projednávají většinou veřejně, a tak nedochází ke kvalitativní změně vztahu nejen starostů a zastupitelů, ale ani obyvatel k perspektivě rozvoje obce. Demokraticky zvolené malé radnice – pod silnou kontrolou i za spolupráce stran i ostatních obyvatel – se snahou radních zanechat po svém volebním období trvalé pomníky – spolupracují s autorem územního plánu vysoce aktivně a iniciativně. Jen málokde považují územní plán za nástroj státního tlaku. Myšlenky projektanta – zhotovitele či zpracovatele – obecní rada často ještě posiluje. Nevadí, že nyní nejsou prostředky – smělejší záměr bude jednou – naráz nebo postupně – realizován.

Jsou to samozřejmě prostředky, kterých je v obecní i státní pokladně stále nedostatek. A zde nastupuje Ministerstvo pro místní rozvoj ČR (MMR ČR), které každoročně obnovuje a doplňuje předpisy programu rozvoje venkova. Pro rok 1998 jsou řízeny následujícími hlavními zásadami:

Program obnovy vesnice (POV) zásadně předpokládá participaci obyvatel venkova, občanských spolků a sdružení při obnově své obce v souladu s místními tradicemi a je zaměřen na hospodářský rozvoj obcí, stavební obnovu obytných a hospodářských objektů, obnovu a výstavbu občanské vybavenosti, technické infrastruktury a péči o krajinu.

Poskytování účelových dotací v rámci POV zabezpečuje MMR ČR ze své rozpočtové kapitoly, popř. i z dalších zdrojů (např. vyčleněných prostředků z účelových vládních fondů nebo fondů EU). Pro posouzení žádostí obcí a zpracování návrhu na poskytnutí účelových dotací ustavilo MMR ČR meziresortní řídicí komisi POV. Dotaci lze poskytnout na základě písemné žádosti obce. Žadatelem může být obec, jejíž přihláška do Programu obnovy venkova (vesnice) byla již dříve potvrzena územně příslušným okresním úřadem (zpravidla referátem regionálního rozvoje). Dotace je přísně účelová a její čerpání je vázáno na financování akce, na kterou byla poskytnuta. Poskytuje se zálohově a podléhá zúčtování se státním rozpočtem za příslušný rok podle rozpočtových pravidel České republiky.

Základními kritérii pro poskytnutí dotace jsou:

- velikost obce nebo její místní části (sídla),
- právně relevantní závazek obce o výši její účasti na financování dotované akce,
- poloha obce,
- zapojení v integrovaném projektu venkovského mikroregionu.

O poskytnutí dotace rozhoduje MMR ČR na základě návrhu řídicí komise POV, která je oprávněna navrhnout

pro běžný rok zpřesnění kritérií pro posuzování žádosti obcí v závislosti na výši schválených rozpočtových prostředků.

Příjemce dotace je povinen poskytnuté prostředky státního rozpočtu použít jen v daném rozpočtovém roce a k účelu, na který mu byly poskytnuty. Pokud tyto prostředky nevyčerpá v běžném roce, odvede jejich zůstatek do státního rozpočtu.

Dotace na akce místních programů obnovy vesnice:

1. *Obnova a údržba venkovské zástavby a občanské vybavenosti:* radnice, školy, mateřské školy, zařízení tělovýchovná, kulturní, zdravotnická, sociální péče; obytné budovy, hasičské zbrojnice, požární nádrže, sakrální stavby, hřbitovy, čekárny, drobná architektura.
2. *Komplexní úprava veřejných prostranství.*
3. *Obnova a zřizování veřejné zeleně.*
4. *Rekonstrukce místních komunikací, výstavba cyklistických a pěších stezek, rekonstrukce a výstavba veřejného osvětlení.*

Podmínky a kritéria pro poskytnutí dotací podle bodů 1. – 4.

Dotovanou akcí je pořizován výlučně majetek obce. Obec nebo její místní část (sídlo), ve kterém má být akce realizována, má zpracovanou urbanistickou studii nebo územní plán (postačí v konceptu), zpracován a obecním zastupitelstvem schválen místní program obnovy vesnice, obsahující minimálně seznam akcí na úseku osvětlovém, kulturním a společenském, akcí k rozvoji hospodářství, k zachování, obnově a udržování venkovské zástavby, k úpravě veřejných prostranství, zkvalitnění občanské vybavenosti a technické infrastruktury a k ochraně a obnově kulturní krajiny, minimálně pro zbývající úsek volebního období současného obecního zastupitelstva (v tomto seznamu jsou všechny akce, tedy nejen ty, na které obec žádá dotaci ze státního rozpočtu). Obec má také kalkulaci předpokládané výši nákladů a úvahu o způsobu finančního zajištění a postupu realizace jednotlivých akcí místního programu obnovy vesnice.

Dotace se poskytuje na základě žádosti, kterou obec podává prostřednictvím územně příslušného okresního úřadu MMR ČR na formuláři "Žádost o poskytnutí dotace v rámci Programu obnovy venkova (akce místního programu obnovy vesnice)". Minimální výše dotace na jednu akci činí 25 tis. Kč a na všechny dohromady 1 mil. Kč.

Je vyloučeno požadovat dotaci na akce, které mohou být dotovány z jiných dotačních titulů (programů) státního rozpočtu nebo státních fondů. Z těchto důvodů se

nebudou v rámci POV dotovat akce, jako jsou vodovody, kanalizace a ČOV, dále výstavba nových bytů se související infrastrukturou, řešení odpadového hospodářství, akce komunální ekologie, které lze podpořit z prostředků Státního fondu životního prostředí, z programů péče o krajinu a revitalizaci říčních systémů, případně v rámci programů státní podpory snižování paliv a energií.

Přednostně se budou poskytovat dotace na akce týkající se objektů zapsaných v Ústředním seznamu nemovitých kulturních památek a na akce situované do vesnických památkových rezervací a zón.

Na realizaci akce musí obec v běžném roce garantovat takovou výši finančního podílu, aby spolu s poskytnutou dotací ze státního rozpočtu bylo kryto 100 % nákladů v tomto roce.

Podíl obce může zčásti tvořit dodávka vlastního materiálu a dobrovolná práce občanů. Finanční hodnota takového podílu se prokazuje znaleckým posudkem.

Dotace na zpracování urbanistických studií a územních plánů

5. *Zpracování urbanistických studií a územních plánů.*
6. *Projekty obcí na vzdělávání a poradenství v oblasti rozvoje venkova a obnovy vesnice.* Dotaci lze poskytnout pouze na projekty přesahující možnosti i potřeby obce, zpravidla regionálního, ale i celostátního významu (např. školy obnovy venkova, pečovatelé zapojených – poradci pro více zapojených do POV atp.).
7. *Integrační projekty venkovských mikroregionů.* Dotaci lze poskytnout na zpracování a realizaci projektů propojujících obnovu občanské vybavenosti a technické infrastruktury s aktivní politickou zaměstnaností, podporu malého a středního nezemědělského podnikání, podporu zemědělského podnikání a péči o krajinu.
8. *Projekty k rozvoji infrastruktury.* Na tento účel lze poskytnout obci v běžném roce finanční dotaci ve výši až 10 % úroku, který je obec zavázána v tom roce splatit bankovnímu ústavu z úvěru, určeného na realizaci projektů: k obnově občanské vybavenosti, zabezpečujících komplexní úpravu veřejných prostranství, k obnově a zřizování zeleně, rybníků a vodotečí, k obnově a rozšíření technické infrastruktury obcí, místní komunikace včetně veřejného osvětlení.

Každý, kdo se účastní procesu zajištění takových dotací dobře ví, jak je obtížné vyčlenit z obecního rozpočtu nejméně oněch 40 % podílu obce na celkové investici, když dobrovolnou práci občanů zadarmo dnes už není možno žádat a prikazování skončilo na vesnici dokonce už nějakou dobu před listopadem. Přesto se realizace akcí dotovaných z Programu obnovy venkova v řadě obcí daří. Tam, kde se vesnice dlouhodobě nezadlužila



Kostel sv. Jana Křtitele v Telnici

plynofikací, kanalizací a ČOV, to není tak těžké, ale i ty plynofikované něco na úpravu návsí vyškrobou.

Velmi typickým fenoménem současného rozvoje obcí je – kupodivu – výstavba nových rodinných domů. Je trochu snadnější než ve městě. Půjčí nejen nekřesťanská banka, ale i široká rodina a ta pomůže tradičně při hrubé stavbě – pak to slepuje pomalu jako vlašťovka. Obdivuhodné jsou vesnice na Valašsku: roste počet dětí a rodinných domů překvapivého objemu, ale i slušné architektonické úrovně. Inženýrské sítě porostou pomaleji a bez státní a obecní podpory to nepůjde.

V některých obcích vznikají i nové výrobní areály se službami. Žel, dosti výjimečně se tak řeší krize pracovních příležitostí. Vítězná Obec roku 1995 – Telnice (okres Brno-venkov) získala nejen první příčku v ČR, ale v následujícím roce i osmé místo v soutěži Vesnice Evropy. Nikoliv proto, že má územní plán, opravené fasády a kouzelný nový kulturně-sportovní i duchovní dům, ale proto, že má výjimečně bohatý vlastní kulturní život, čtyři tělovýchovné spolky a hlavně, že zajistila výstavbou výrobního areálu s pracovní příležitostí nejen pro své obyvatele. V Telnici, ale i Vesnici roku 1996 Vraťeníně a Tvarožné – vítězné vesnici jihomoravského regionu 1997, se nejen na schůzích četných spolků, ale ani v hospodě nenadává tolik, co jinde na poměry. Dovedou si je tam zlepšit k obrazu svému.

Prof. Ing. arch. Mojmir Kyselka, CSc. (1933), vysokoškolský pedagog, Fakulta architektury VUT Brno, Poříčí 5, 639 00 Brno.