

# Bratislava a jej obraz

PAVEL RADVÁNI

Súčasnú komplikovanú otázku vzťahu človeka a prostredia sa veľmi zreteľne prejavujú aj z hľadiska estetických kvalít prostredia mesta. Je to pochopiteľné. Po období rozsiahlej povojnovej rekonštrukcie a prestavby mesta, najmä jeho centrálnych častí, po období urýchlenej „výroby bytov“, nastupuje hľadanie racionálnej priestorovej organizácie mesta, úsilie zlepšovať podmienky života obyvateľov zvyšovaním úrovne architektonickej a urbanistickej tvorby, ktoré vyúsťujú do hľadania optimálnych nástrojov estetizácie, kultivácie, harmonizácie a humanizácie prostredia Bratislavy. Toto všetko by malo smerovať k vytváraniu takého obrazu mesta, ktorý by reprezentoval ideové a kultúrne hodnoty našej spoločnosti, a to z obsahovej aj formálnej stránky. Obyvatelia, ale aj návštevníci Bratislavy pociťujú, že v tomto smere nie je ešte všetko v poriadku.

V rokoch 1982—1986 sa realizoval výskum obrazu mesta Bratislavy (Radváni, 1985; Radváni, 1986). Najširšie chápaný cieľ, ako zistiť obraz mesta, je pochopiť pôsobenie mestského prostredia na tých, ktorí s ním prichádzajú do styku pri rôznych príležitostiach a v rôznej frekvencii a na ktorých jeho vnímanie a uvedomovanie ďalej pôsobí. Človek v členitom a na vnemy bohatom mestskom prostredí, aké vyše 400-tisícová Bratislava nesporne má, cíti základnú potrebu sa orientovať, aby bezpečne poznal svoju polohu a vzťahy k ostatným častiam mesta, t. j. vyžaduje od mestského prostredia určitú „čitateľnosť“, identitu s prostredím, v ktorom sa nachádza. Čoraz viac si totiž uvedomujeme, že okrem funkčných, technických a ekonomických hľadísk sa mesto, ako aj jeho časti pozorujú a nezriedka aj posudzujú z „globálne ľudského“, antropického hľadiska, ktoré nie je zaťažené ekonomickým a technokratickým nazeraním na mesto.

Nebudeme sa azda detailne zaoberať vývojom obrazu Bratislavy v priebehu dejín, hoci treba zdôrazniť, že charakter Bratislavy sa v priebehu celých stáročí vytvára podľa vzťahov medzi prírodným rámcem a polohou, medzi ekonomikou, spoločenským a kultúrnym životom, zamestnaním, etnickosťou a rastom počtu obyvateľstva, čo našlo odraz v urbanistickom stvárňovaní mesta, v charaktere jeho stavebnej podstaty aj architektonickom výraze jednotlivých ulíc, častí miest aj budov. Najsilnejší vplyv na súčasný obraz mesta však mal jeho povojnový vývin. Už sme spomenuli,

že sa tu prelínali dve hlavné tendencie — prestavba a rekonštrukcia centrálnej časti mesta a výstavba tzv. nových obytných súborov (teda sídlisk) na jeho okrajoch, a to buď na demolačných plochách pôvodnej zástavby, alebo na voľných plochách. To značne pozmenilo pôvodný obraz mesta, ktorý vznikol a formoval sa historickým vývinom. K jednej z hlavných príčin patrí najmä nesúlad medzi úsilím o prestavbu mesta, novou výstavbou a historickým jadrom s priliehlymi priestormi. Predchádzajúce koncepcie, založené na aditívnom rozširovaní územia mesta (výstavba sídlisk na okrajoch zastavaného územia bez ujasnenia si väzieb s „materuským mestom“), viedli k vytvoreniu rigidných štruktúr, ktorých obrat možno len veľmi ťažko spätne pozitívne formovať. Aký je rozdiel v celkovom obraze historického jadra a sídlisk? Pri odpovedi na túto otázku si treba uvedomiť, že súčasný obraz historického jadra je výsledkom dlhodobého vývoja, v ktorom sú zapísané dejiny mesta, dejiny jeho rozvoja aj stagnácie. Napriek tomu, že ho tvoria, pokiaľ ide o vek, sloh a výtvarnosť, rôznorodé prvky, vystupuje v svojom komplexnom pôsobení ako jednotný ideovo-výtvarný celok s kultúrnymi aj materiálmi hodnotami minulosti. To, pravda, neznačí, že historické jadro má byť akousi nedotknutou „rezerváciou“, v ktorej by nebolo miesto pre súčasné aj budúce nároky stále sa zvyšujúceho počtu obyvateľov mesta. Treba sa nielen usilovať o zachovanie („zakonzervovanie“) celého jadra, resp. jeho prvkov, ale usilovať sa získať vyššie hodno-



Obr. 1. Každé mesto má (resp. by malo mať) svoju charakteristickú tvár, svoj typický obraz a „čitateľnosť“. Bratislavský „manderlák“ je jedným z rozhodujúcich orientačných bodov pre návštevníkov mesta.

ty jeho obrazu v danom objektívnom prostredí pri maximálnom využití a zhodnotení všetkých daností, ktoré toto prostredie na tvorbu ponúka.

Ako je to však s novými obytnými útvarmi (sídľiskami) v okrajových častiach mesta, ktoré v prevažnej väčšine nie sú priestorovo, funkčne a ani z hľadiska obrazu zviazané s jadrom, resp. centrálnou mestskou oblasťou? Hlavnou funkčnou zložkou sídlisk je bývanie. Tu treba povedať, že bytovej otázke sa v Bratislave venovala a venuje veľká pozornosť. Tisíce a desaťtisíce ľudí býva v nových bytoch, prevažne na sídľiskách. Všetci títo vyriešili spočiatku svoj primárny problém — byt. **Až potom nasleduje otázka — kde bývam, ako bývam, a najmä v akom prostredí bývam. Tu niekde sa začína objavovať otázka kvality prostredia, otázka obrazu sídľiska.** Z výskumov vyplynulo, že podľa názoru ich obyvateľov sú najčastejšie kritizovanými javmi obrazu bratislavských sídlisk: **výrazné potlačenie ľudskej mierky, gigantizmus, fádnosť, monotónnosť, potlačenie**

**esteticko-výtvarných (umeleckých) princípov výstavby, nivelizácia až amorfnosť prostredia. Človek tu nenachádza pocit domova.** Takýmto spôsobom vzniká paradoxná situácia, že obraz mesta vo vedomí obyvateľov, ako aj celková kvalita prostredia sídlisk (predovšetkým novších — Petržalka, Devínska Nová Ves, Dlhé diely, čiastočne Komisarčky, ale aj iné), postavených plánovito podľa moderných urbanistických predstáv a modernými technológiami, je nižšia ako v starých častiach, ktoré pochádzajú spred niekoľkých storočí. Vznikajú tu teda logické rozpory, ktoré sa, žiaľ, účinne neriešia.

Z uvedeného je zjavné, že obraz starej časti a nových častí mesta má svoje špecifické črty. Kým v historickom jadre a jemu priliehajúcich priestoroch sa obraz vyvíjal stáročia a môžeme ho (aj po tých pomerne značných a zásadných, nie vždy pozitívnych zásahoch) považovať za stabilizovaný, „vzretý“, obraz sídlisk sa ešte stále vyvíja a dotvára. Sprievodným javom sú potom spomenuté jeho negatívne hodnotenia obyvateľmi. **Nejde nám však o to, taxatívno vymenúvať nedostatky, ale ich odstraňovať a vyhnúť sa im v budúcnosti. Ako teda rozumne a účelne rozvíjať, budovať a prestavovať Bratislavu ako celok tak, aby sa zladovali a nenarušovali funkčné, priestorové i kompozičné vzťahy medzi jej starou časťou a novými časťami.** Predovšetkým si treba uvedomiť, že značná rozdielnosť medzi starou a novými časťami mesta si vyžaduje aj rozdielny prístup k ich stvárneniu, k tvorbe ich kvalitného obrazu. V starej časti by malo ísť o dotvorenie priestoru vzhľadom na súčasné potreby a nároky. V nových častiach, najmä teda v novších sídľiskách a pri projektovaní a výstavbe ďalších, treba dôsledne rešpektovať miestne podmienky. Odstrániť uniformitu, zásadne ustúpiť od trivializovaného chápania architektonických foriem bytových domov (kváder, hranol) a spôsobov zástavby. Obnoviť ulicu ako mestotvorný prvok. Tak v starých, ako aj nových častiach mesta sa, žiaľ, venuje pomerne malá pozornosť riešeniu a postaveniu urbanistických mikropriestorov, tzv. urbanistickým interiérom a ich vzájomnému previazaniu a integrácii s celkom. Každé mesto, aj Bratislava, má svoju vlastnú štruktúru, svojráznosť, svoj vlastný špecifický obraz. Z toho treba vychádzať pri tvorbe obrazu mesta, pri tvorbe jeho prostredia. Cieľom je zachovať, pretvárať a zlepšovať vizuálne scenérie mestského prostredia a vytvárať jeho obraz z hľadiska širokého perцепného uplatnenia.

Prejdime teraz od Bratislavy ako celku k jej typickým častiam, ktoré sú u obyvateľov mesta aj jeho návštevníkov zafixované ako „typické pre Bratislavu“ — a to k niektorým jej námestiam. Bratislava je totiž v našich podmienkach jedno z mála miest, kde námestia výrazne ovplyvňujú celkový ráz a charakter mesta a teda aj jeho obraz. Typickým príkladom sú štyri bratislavské námestia — námestie 4. apríla, námestie SNP, Americké námestie a námestie Františka Zupku. Je známe, že formovanie týchto ná-

mestí spadlo do rôznych vývojových období. Ich vývoj a formovanie zreteľne odráža postupný rozvoj mesta východným smerom. (Obdobný posun námestí nie je však v stavbe miest ojedinelý — napr. posun významu námestí v Krakove.)

#### Námestie 4. apríla

Nachádza sa takmer v strede „starého mesta“ a jeho existencia je spojená s formovaním mestského osídlenia (bývalý názov — Hlavné námestie). Vzniklo pri spojnici (Sedlárska ulica) starých dialkových ciest (ich trasy dodnes vyznačujú ulice Nálepkovu a Leningradskú, Jiráskovu a Michalskú), iba 200 m od ich križovatky, kde bolo pôvodné trhové centrum. Námestie má tvar nepravidelného obdĺžnika ( $56 \times 66 \times 50 \times 90$  m) a je orientované dlhšou osou SV—JZ a kratšou (kolmo na vrstevnice) SZ—JV. Zo všetkých strán je obstavané, uzavreté, otvorené len v rohoch do prístupových ulíc. Iba zo severu sa ponechal väčší voľný priestor pri prechode na Diebrovo námestie. Od roku 1982 ohraničuje námestie zo severu park v strede Diebrovho námestia, ktorý ponecháva po stranách iba úzke ulice.

Vznik námestia sa predpokladá niekedy v 13. storočí. V 14. storočí už predpokladáme rovnaký tvar námestia, aký má dnes. Je obstavané domami bohatých mešťanov. Priestor námestia slúžil ako trhovisko. To dotváralo celkový vtedajší obraz stredovekého námestia, ktorý zodpovedal svojmu obdobiu. Obraz námestia sa prakticky nemenil až do 18. storočia, ktoré je charakteristické obrovským stavebným rozmachom celého mesta. Prestavba samozrejme zasiahla aj námestie. Rekonštrukcie trvali s prestávkami prakticky až do konca 70. rokov nášho storočia, keď sa robila rekonštrukcia Starej radnice na múzeum. Okrem toho sa rekonštruovali viaceré objekty po obvode námestia. Všetky tieto zásahy prispeli k sfornovaniu takého obrazu námestia, aký poznáme dnes.

Aký je teda v stručnosti súčasný charakter námestia, a čo by bolo potrebné urobiť na jeho skvalitnenie? Námestie v súčasnosti tvoria dva tvarovo diferencované diagonálne spojené priestory rôznej veľkosti. Ako celok pôsobí uzavretým, stabilným a vyváženým dojmom, pričom ohnisko celého priestoru je vlastne totožné s celým námestím. Obsiahnuteľnosť námestia „jedným pohľadom“ umožňuje v ktorejkoľvek jeho časti identifikovať priestor, čo zvyšuje pocit identity s prostredím a vtláča prostrediu špecifický charakter. Bohato členené fasády budov, ktoré sa líšia výškou, materiálom a formou, vytvárajú kulisový efekt, umožňujúci odkrývanie nových pohľadov na malom priestore. Predsa sa však zdá, že tomuto významnému a typickému bratislavskému námestiu „čosi chýba“. Predovšetkým si toto námestie ako typický stredoveký priestor vyžaduje venovať zvýšenú pozornosť zeleni.

Týka sa to najmä parčíka. Ide tu prevažne o vysokú a polovysokú zeleň s okrasnými krovinami, ktorá dodáva námestiu istý svojráz. Na druhej strane treba povedať, že v tomto uzavretom a špecifickom priestore treba k zeleni pristupovať mimoriadne citlivo. Malo by ísť o nájdenie vhodnej miery medzi výškou, hustotou aj celkovým „stvárnením“ zelene vzhľadom na výšku zástavby aj na charakter námestia ako celku, pretože predovšetkým v čase maximálnej vegetácie vzniká, a to je zaujímavé, potlačený charakteristický obraz námestia aj celého jeho priestoru.

Funkcia námestia je predovšetkým odpočívacia a tomu by sa mala podriaadiť a prispôbiť aj náplň zariadení námestia. Malo by ísť o zariadenia, ktoré by boli typicky „bratislavské“ a charakterizovali by mesto ako celok (predajňa bratislavských suvenírov, kníh o Bratislave, rytín, kópií pečatí a podobne), ale aj gastronomické zariadenia s možnosťou stolovania na chodníku atď. Takéto prispôsobenie námestia, spoločne s už zaužívanými atraktivitami (koncerty z radničnej veže, kultúrne leto na nádvorí radnice a pod.) a s využitím nových by vytvorili vyvrcholenie pešieho ťahu. Nakoniec treba spomenúť aj príľahlé Diebrovo námestie, ktoré by sa dalo podobne vhodne využiť a zakomponovať do celkového obrazu daného priestoru.

#### Námestie Slovenského národného povstania

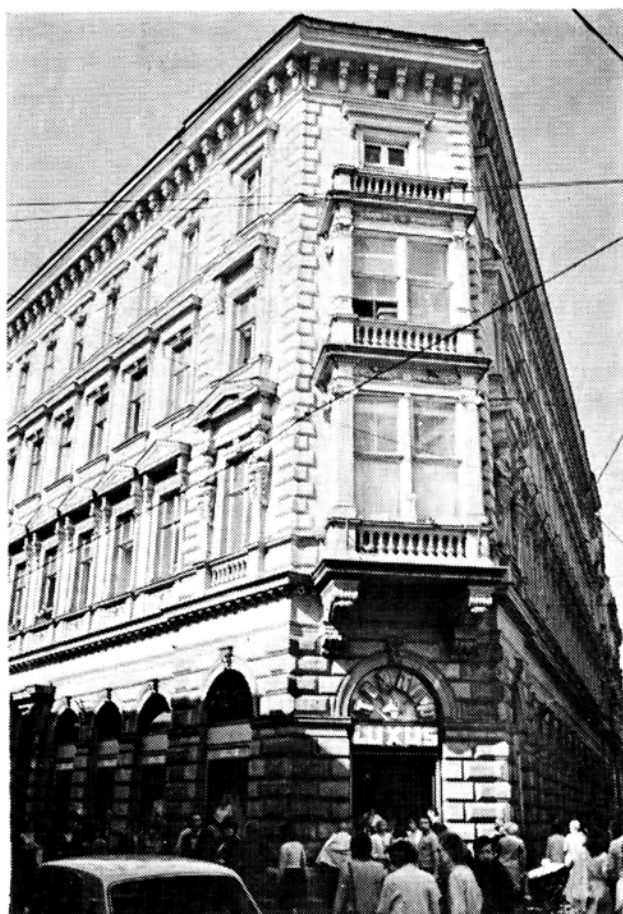
Vzniklo tesne za obvodom starého mesta. Hlavná os námestia, ktorá leží pozdĺž bývalých hradieb, spája dve výpadové komunikácie, vychádzajúce z brán pôvodného ohradeného mesta. (Oproti námestiu 4. apríla značí posun približne o 300 metrov na SV.) Už v stredoveku sa tieto komunikácie pred bránami mesta rozdeľovali na dva smery, a tak dali vzniknúť štyrom predmestiam: Dunajskému a Špitálskemu vo východnej časti námestia, ďalej Schöndorfskému a Michalskému v jeho západnej časti.

Tvar námestia je pomerne nezvyčajný. Horná časť má tvar nepravidelného trojuholníka s rozmermi  $150 \times 160 \times 240$  m, stredná časť sa po predchádzajúcom zúžení (na 30 m) vo vrchole trojuholníka rozširuje o malé námestie pred tržnicou ( $90 \times 76$  m aj s komunikáciou), zatiaľ spodná časť (bývalý priestor pred Laurinskou bránou) predstavuje križovatku niekoľkých ulíc (Dunajská, Čs. armády, SNP, Leningradská, Štúrova). Aj celá plocha dolnej časti (až po PRIOR —  $300 \times 130$  m) je dosť nepravidelná a v súčasnosti otvorená na SZ o ďalších 200 m do ulice Čs. armády.

Podľa dostupných materiálov v prvej polovici 18. storočia horná časť námestia vyzerala takto: na južnej strane boli mestské hradby s priekopou, na SV budova kláštora a severozápadnú stranu tvorili záhrady a dvory predmestia Schöndorf. Na západe námestia opticky uzatváral námestie kostol sv. Trojice. Jeho umiestnenie



a



b



c

Obr. 2. Obraz mesta vo vedomí obyvateľov aj návštevníkov je určovaný predovšetkým svojrázom historického jadra... (a), b), c.)

na najvyššom bode a orientácia — radiálne vytočené veže a konkávne prehnutá fasáda — uzatvárajú opticky nielen námestie SNP, ale aj Hurbanovo námestie. Celkový obraz námestia dotvárali trhy.

Po zrušení mestských hradieb koncom 18. storočia dostalo námestie definitívny pôdorys. Pomerne veľký zásah do obrazu námestia priniesli 30. roky nášho storočia, keď sa uskutočnila relatívne veľká prestavba nielen námestia, ale aj pridružených priestorov. Z význačnejších sú to napr. výstavba modernej predajne obuvi Baťa na začiatku Hurbanovho námestia, výstavba 6-poschodovej budovy bývalej mestskej sporiteľne v južnej časti námestia, výstavba Manderlovho domu, budov Rofníckej vzájomnej pokladnice, Ústredného družstva a Zväzu hospodárskych družstiev (dnes komplex budov od Diela po Tempo), výstavba obchodného domu B + B (dnes obchodný dom Dunaj a v okrajovej dolnej časti výstavba Národnej banky a divadla). Námestie opticky uzatvára v jeho dolnej časti vysoká (8-podlažná) budova dnešnej Pravdy na Štúrovej ulici. V 70. a 80. rokoch dostáva námestie novú podobu. Najskôr je to stavba pamätníka SNP pri príležitosti 30. výročia SNP (r. 1974). Úpravou objektov za pamätníkom a zjednotením ich fasád, umiestnením gastronomických zariadení, vydarenou úpravou Poštovej ulice a prilahlých objektov dostáva námestie nový, moderný obraz. Tento obraz sa umocnil v 80. rokoch výstavbou Domu odievania a hotela FORUM, ktorý (hoci už nepatrí do námestia) opticky vydarene uzatvára celý horný priestor námestia.

Na druhej strane však dolná časť námestia pôsobí rozpačito, aj napriek ináč vydareným objektom sporiteľne, Prioru a hotelu Kyjev.

### Americké námestie

Je to rudiment námestia v časti mesta zastavanej až v 18. storočí. Do roku 1930 vlastne ako námestie neexistovalo. Námestie sa nachádza v strede pomerne úzkeho bloku domov (asi 85 m) medzi ulicami Radlinského a Steinerovou. Poslednú, ohraničujúcu stranu námestia, tvorí komplex Avionu, ktorý mal pôvodne tvoriť základ námestia.

Tvar námestia je trojuholníkový. Rozmery tohto trojuholníka sú 120 × 120 × 160 m aj so šírkou prilahlých ulíc. Námestie sa javí ako ohraničený priestor, pretože jeho ohraničujúce ulice sú takmer obostavané. Rozšírená ulica pred Avionom slúžila ako autobusová stanica pre diaľkové linky, dnes je tam parkovisko. Zvyšok námestia tvorí parčík (60 × 60 × 80 m), v ktorom sú umiestnené WC a malá fontána. Treba povedať, že napriek určitej starostlivosti pôsobí parčík spusteným dojmom, hoci je tu pomerne hustý porast vysokej a krovinatej zelene. Týmto spôsobom

sa v obraze námestia do určitej miery potláča aj existencia fontány umiestnenej v jeho dolnej časti. Na rozdiel od nám. 4. apríla však vysoký porast sám osebe nepôsobí rušivo vzhľadom na otvorený charakter námestia. Skôr sa vníma ako určitý oporný bod a zjednocujúci priestor celého námestia. V závere treba podotknúť, že z hľadiska oživenia námestia a dotvorenia jeho celkového obrazu treba park sprístupniť verejnosti, čím by sa celé námestie sociálne oživilo.

### Námestie Františka Zupku

Leží na severovýchodnom okraji mesta, v časti zastavanej a pripojenej k mestu až v 19. storočí. Popri ňom prebiehajú dôležité dopravné tepny — Malinovského-Trnavská a Steinerova—Vajnorská. Tvar námestia je nepravidelný. Celkové rozmery (vrátane komunikácií) dosahujú asi 130 × 450 m, vlastný priestor pred Domom odborov má rozmery 75 × 200 m a väčšiu časť zaberá parkovisko. Námestie nemá ohraničený tvar, jednotlivé budovy pôsobia ako solitéry v priestore. Značnú časť celého priestoru zaberá veľmi frekventovaná križovatka. Kumulácia dopravy a najmä MHD (autobusy, električky) urobila z tohto námestia prestupnú stanicu. Vybudovanie podchodov pre peších ešte zvýraznilo dojem prázdneho priestoru, preto môžeme celkom oprávnene hovoriť nie o námestí (v klasickom slova zmysle), ale o križovatke.

História námestia nie je dlhá. Námestie leží až za traťou a valmi. Stavebné formovanie námestia začína čiastočne v prvej polovici 50. rokov nášho storočia, ale najvýraznejšie zmeny v celkovom obraze námestia nastali v 60. až 80. rokoch (administratívne budovy gen. riaditeľstva Pozemných stavieb, Dom odborov a techniky, tržnica, nový Dom odborov a iné). Perspektívne, z hľadiska dotvorenia obrazu námestia a jeho „oživenia“ bude potrebné hľadať formy, ako vytvorí špecifickú atmosféru tohto priestoru vzhľadom na jeho v súčasnosti exponovanú polohu.

### Literatúra:

- Radváni, P., 1986: Výskum obrazu mesta a jeho aplikácia v procese výstavby a prestavby. Dom techniky ČSVTS Bratislava. Zbor. Využitie vedeckovýskumných výsledkov v procese výstavby obytných budov. Piešťany, p. 15–22.
- Radváni, P., 1985: Vývojové, priestorové a územnotechnické aspekty urbanizmu. Dom techniky ČSVTS Bratislava. Zbor. Využitie výsledkov základného výskumu pre architektonickú a urbanistickú tvorbu socialistického obytného prostredia. Piešťany, p. 54–67.
- Zalčík, T. a kol., 1982: Námestie ako element obrazu mesta. Archit. a Urban., 16, 4, p. 193–215.